

# Автомобильные пробки в Санкт-Петербурге

Зима 2010

Этот информационный бюллетень посвящен загруженности дорог в Санкт-Петербурге в период с января 2009 по февраль 2010. Все данные получены от сервиса Яндекс.Пробки.

## Содержание

1. Общая ситуация на дорогах **2**
2. Пробки за год **3**
3. Пробки в течение недели **4**
4. Пробки в течение рабочего дня **5**
5. Загруженность Санкт-Петербурга по сравнению с другими городами **6**

*Основные цифры и факты* **7**

## 1. Общая ситуация на дорогах

По данным сервиса Яндекс.Пробки, самым тяжелым для петербургских автомобилистов месяцем за всю историю наблюдений оказался декабрь 2009 года.

В декабре 2009 средняя загруженность дорог в утренний час пик (с 9 до 10 утра) превышала 6,5 баллов. Если выстроить на одной дороге все машины, которые в 9 утра среднего рабочего дня стояли в пробках, ее длина составит 580 км — это расстояние от Санкт-Петербурга до Твери.

По вечерам (с 18 до 20 часов) пробок было еще больше: средний балл вечернего часа пик в декабре превышал 7 — то есть каждый автомобилист тратил на дорогу с работы как минимум в полтора раза больше времени, чем если бы он ехал по свободным улицам.

### Как измеряется загруженность дорог

Для оценки ситуации на улицах города Яндекс.Пробки измеряют, насколько дорожные затруднения и пробки замедляют движение. Алгоритм Яндекс.Пробок автоматически рассчитывает, сколько времени при текущей загруженности дорог понадобится, чтобы проехать по одному из заранее заданных маршрутов, и сравнивает это время с тем, которое уходит на ту же поездку, но по свободным улицам. Всего для оценки загруженности в Петербурге используется несколько десятков маршрутов — они включают все основные магистрали города (ключевые шоссе, проспекты, набережные и мосты).

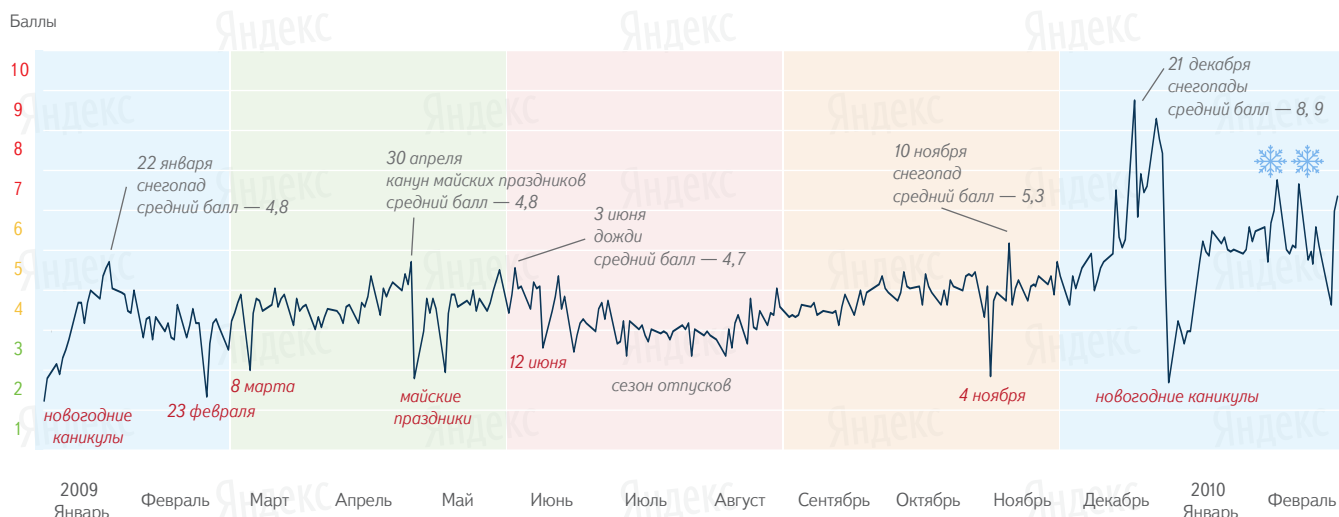
Загруженность измеряется в баллах. Баллы соответствуют потерянное время — тому дополнительному времени, которое автомобилисты проводят в пробках. Например, загруженность 6 баллов означает, что на дорогу придется потратить в полтора раза больше времени, чем при свободных улицах.

## 2. Пробки за год

По данным Яндекс.Пробок, за год средняя загруженность<sup>1</sup> дорог Санкт-Петербурга выросла более чем на 2 балла — от 3 баллов в феврале 2009 до 5,3 в феврале 2010. Отчасти такой большой рост вызван необыкновенно снежной зимой.

Самый спокойный для автомобилистов период — новогодние каникулы. Загруженность дорог все эти дни колеблется в районе 2,5 баллов. Первые же рабочие дни возвращают на улицы пробки.

Рис. 1. Средняя загруженность Санкт-Петербурга с января 2009 по февраль 2010<sup>2</sup>



По данным сервиса Яндекс.Пробки, 2009–2010

Вообще, самые большие пробки бывают накануне праздников и в плохую погоду (см. рис. 1). По отдельности праздники и погода еще не так страшны — например, 30 апреля, когда люди уезжали из города перед майскими праздниками, средняя загруженность дорог составила 4,8 балла, а 10 ноября, когда шел снег, — 5,3 балла. В декабре, когда снегопады совпадают с предпраздничными покупками, автомобилистам приходится тяжелее всего — город встает в глухие пробки.

1 Здесь и далее средняя загруженность рассчитывается за период с 7 до 22 часов.

2 На графике показан средний балл по дням года, кроме суббот и воскресений.

Табл. 1. Рейтинг месяцев 2009 года по загруженности дорог

Месяц	Средняя загруженность рабочих дней в баллах
Декабрь	5,7
Октябрь	4,2
Ноябрь	4,0
Январь	4,0
Апрель	3,8
Сентябрь	3,7
Июнь	3,7
Май	3,6
Март	3,5
Август	3,2
Июль	3,0
Февраль	3,0

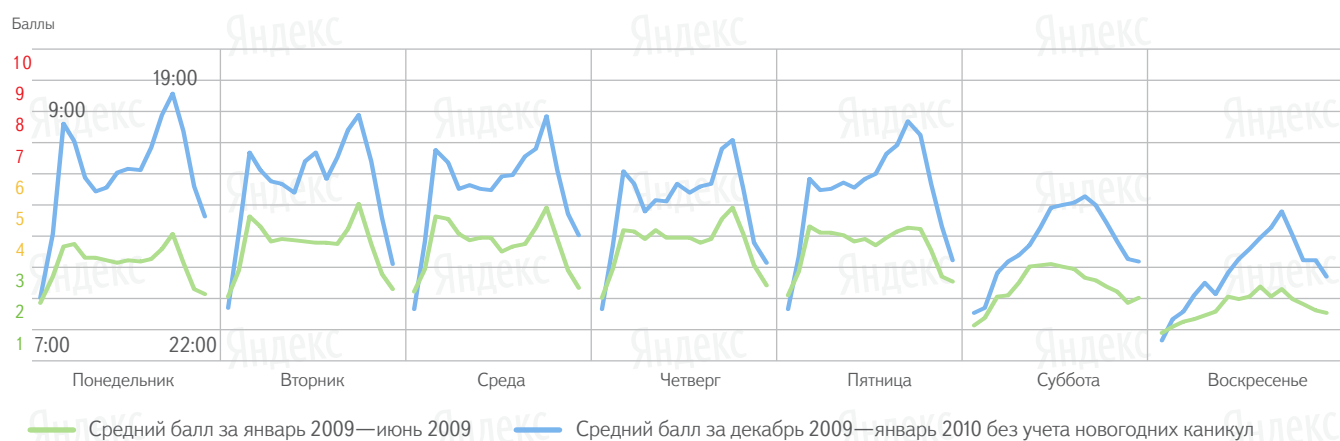
По данным сервиса Яндекс.Пробки, 2009

### 3. Пробки в течение недели

В первой половине 2009 года, также как и в первой половине 2008<sup>3</sup>, самым спокойным из будних дней был понедельник. Зимой 2009—2010 ситуация на дорогах сильно ухудшилась, а понедельник из самого спокойного дня превратился в самый загруженный. Хотя автомобилисты едва ли это заметили — ездить стало трудно в любой день.

3 См. исследование Яндекса «Автомобильные пробки. Лето 2008»

Рис. 2. Средняя загруженность дорог по дням недели



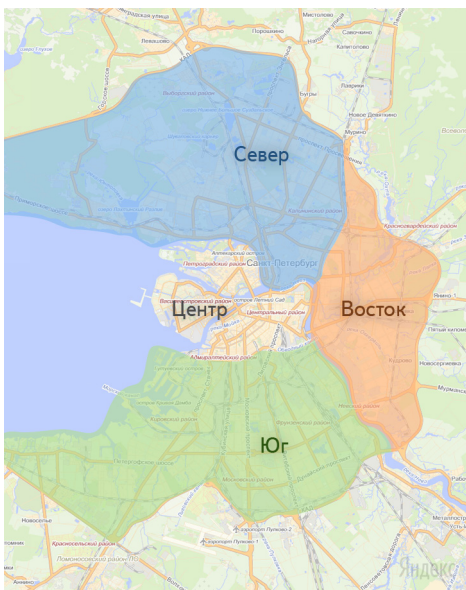
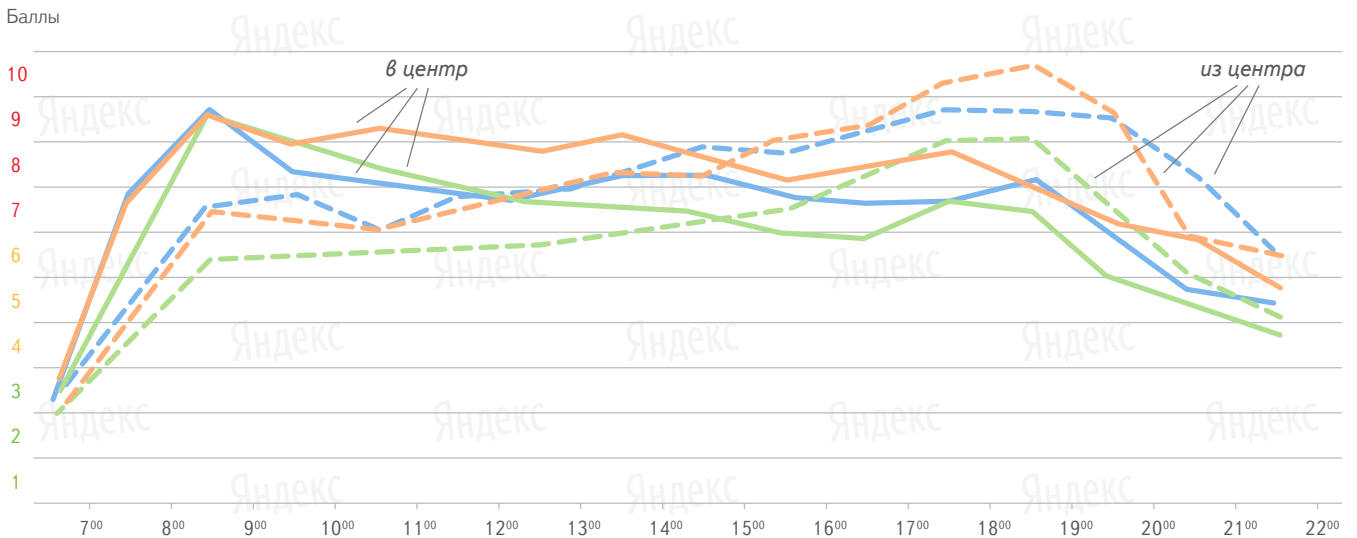
По данным сервиса Яндекс.Пробки, 2009—2010

Зимой 2009—2010 сильно увеличилось количество «пробок выходного дня». В зимние субботы с 14 до 19 часов загруженность дорог держалась на уровне 4,5—5 баллов — это больше, чем летом в утренние часы пик.

#### 4. Пробки в течение рабочего дня

По данным Яндекс.Пробок, в декабре 2009—январе 2010 основные направления Санкт-Петербурга были загружены примерно одинаково. Самая сложная ситуация возникала по вечерам на востоке города — в 19 часов загруженность улиц, ведущих из центра, на этом направлении превышала 9 баллов.

Рис. 3. Средняя загруженность основных радиальных магистралей по часам в будние дни



- **Южное направление**  
районы Кировский, северная часть Красносельского, Московский, южная часть Невского, Петродворцовый и Фрунзенский
- **Северное направление**  
районы Выборгский, Калининский, Курортный и Приморский
- **Восточное направление**  
районы Красногвардейский и северная часть Невского

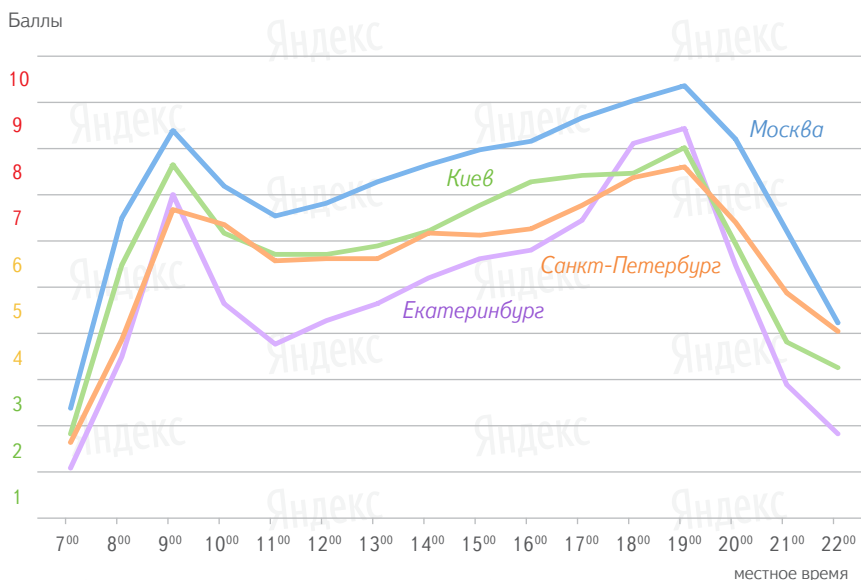
По данным сервиса Яндекс.Пробки, декабрь 2009—январь 2010

## 5. Загруженность Санкт-Петербурга по сравнению с другими городами

Алгоритмы расчета загруженности дорог во всех городах одинаковые, но устройство шкалы баллов — разное. Оно зависит от общей ситуации на дорогах, к которой привыкли автомобилисты. Например, для петербуржцев потратить на дорогу вместо одного часа полтора — довольно некомфортная ситуация, она соответствует 6 баллам. В Киеве и Екатеринбурге такое же замедление будет оценено в 5 баллов, а в Москве — в 4.

Загруженность дорог в разных городах по ощущениям питерского автомобилиста (по питерской шкале баллов) показана на рис. 4. Жители Санкт-Петербурга проводят в пробках почти в полтора раза меньше времени, чем москвичи. По силе пробок Питер похож на Киев, но питерцы позже выезжают на дороги и позже возвращаются домой.

Рис. 4. Средняя загруженность улиц Москвы, Санкт-Петербурга, Екатеринбурга и Киева в будние дни по петербургской шкале баллов



По данным сервиса Яндекс.Пробки, декабрь 2009—январь 2010

## Основные цифры и факты

По данным сервиса Яндекс.Пробки, декабрь 2009 года — самый тяжелый для автомобилистов месяц за всю историю наблюдений.

Средняя загруженность дорог в декабре 2009 в утренние часы пик (с 9 до 10 утра) превышала 6,5 баллов, а в вечерние (с 18 до 20 часов) — перевалила за 7 баллов. То есть каждый автомобилист тратил на дорогу с работы как минимум в полтора раза больше времени, чем если бы он ехал по свободным улицам.

По данным Яндекс.Пробок, за год загруженность улиц Санкт-Петербурга выросла более чем на 2 балла — с 3 баллов в феврале 2009 до 5,3 балла в феврале 2010. Отчасти такой большой рост вызван необыкновенно снежной зимой.

Самый спокойный для автомобилистов период — новогодние каникулы. Загруженность дорог все эти дни колеблется в районе 2,5 баллов.

Зимой 2009—2010 во все будние дни количество пробок почти сравнялось. До этого в течение нескольких лет наименее загруженным днем был понедельник.

По данным Яндекс.Пробок, в декабре 2009 — январе 2010 основные направления Санкт-Петербурга были загружены примерно одинаково.

Жители Санкт-Петербурга проводят в пробках почти в полтора раза меньше времени, чем москвичи.